

町自連だより

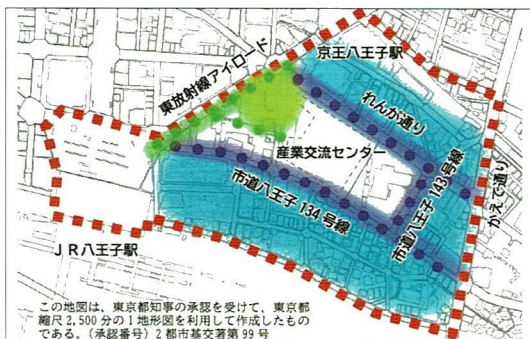
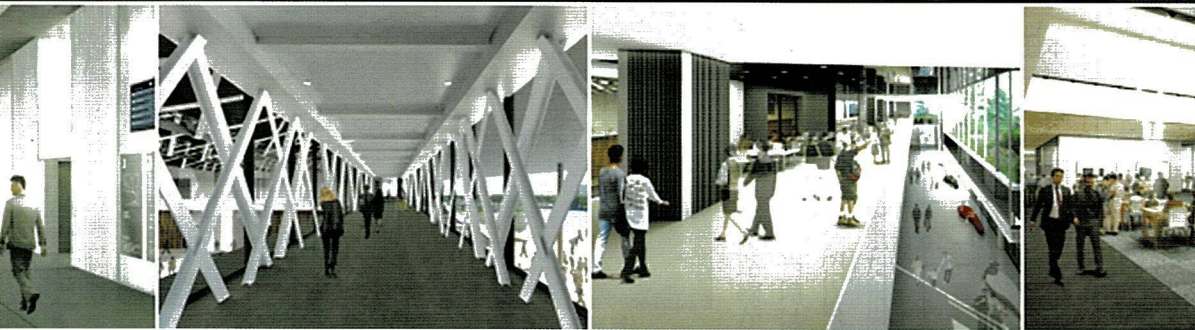
町自連は、市内の町会・自治会等を代表する組織として、行政機関や関係諸団体へ「市民の声」を届けるとともに、情報を町会等を通じて市民の皆様にご提供しています。

発行：八王子市町会自治会連合会 発行責任者：秋間利久 町会自治会数：22地区347団体 発行部数：125,000部 〒193-0832 八王子市散田町2-37-1教育センター内 TEL&FAX 042-673-4680

東部地区特集

「都立多摩産業交流センター」 開業で活気づく八王子の玄関の地

(愛称：東京たま 未来メッセ)



この地図は、東京都知事の承認を受けて、東京都縮尺2,500分の1地形図を利用して作成したものである。(承認番号)2都市基交第99号
出典：旭町・明神町地区周辺まちづくり構想 - 改定版 - (八王子市)

今回の東部地区の最近一番のニュースは、来る10月の「東京たま未来メッセ」の開業でしょう。ここはJR八王子駅北口、そして京王八王子駅を含む「八王子の玄関口」。そこに国際コンベンションも可能な大きな施設ができ、同時に新たな価値を創出する賑わい・憩い・交流のまちづくりを進めていきます。

この機会に合わせて、先日、このエリアの自治会長と市役所の担当課長とのディスカッションが実現しました。皆さん、盛んなご意見を交わしていたと同時に、このまちづくりに関して、非常な期待を持っていくことを確認しました。



市役所とのディスカッション風景



スマホでサイトもチェックしてね!

八王子町自連 検索

※詳細は町自連のサイトをご覧ください

東部地区の町会自治会のみなさん



	町会・自治会名	世帯数	会長名
1	横山町一丁目町会	252	赤坂 達人
2	横山町二丁目町会	265	荻島 孝之
3	横山町三丁目町会	371	秋葉 多門二
4	新町町会	440	岡本 栄次
5	明神町一丁目町会	800	田頭 良喜
6	明神町二丁目町会	1,100	本田 凡
7	明神町三丁目町会	380	森 泰男
8	明神町四丁目町会	990	岡本 和夫
9	東町町会	100	新井 貴仁
10	旭町町会	70	小峰 千春

東部地区はここです!



新しい「東京たま未来メッセ」開業でまた、新たな時代を迎える東部地区ですが、JR八王子駅、京王八王子駅を擁し、その二つの拠点を中心にその時代時代で開発されてきました。JRには、中央線、横浜線、八高線、そして京王線。様々な地域の人々が集まるるつぼでもあり、今のよう、南大沢、八王子みなみ野など、「人気のまち」が出現する前は、八王子「商業」の中心でもありました。それと同時に、明神町、横山町にはいまだに住宅が広がり、そこで生活する人々もたくさんいます。その方たちの心のよりどころである神社が三つ。それぞれに独自の行事を行っており、地元のみならず、八王子じゅうから参拝者を集めています。「商業地と住宅地」それがミックスした興味深い東部地区、それがまた、「東京たま未来メッセ」で変わっていくのです。

11の駅と
3つの神社と

八王子 消化器 病院



糖尿病内科 リウマチ科



胃・大腸
内視鏡検査

消化器内科
消化器外科

大腸CT
検査

腹腔鏡下
手術

☎042-626-5111

スーパーアルプス
で検索



HP各種SNS
見てね!

ALPS
スーパーアルプス
ホームページ

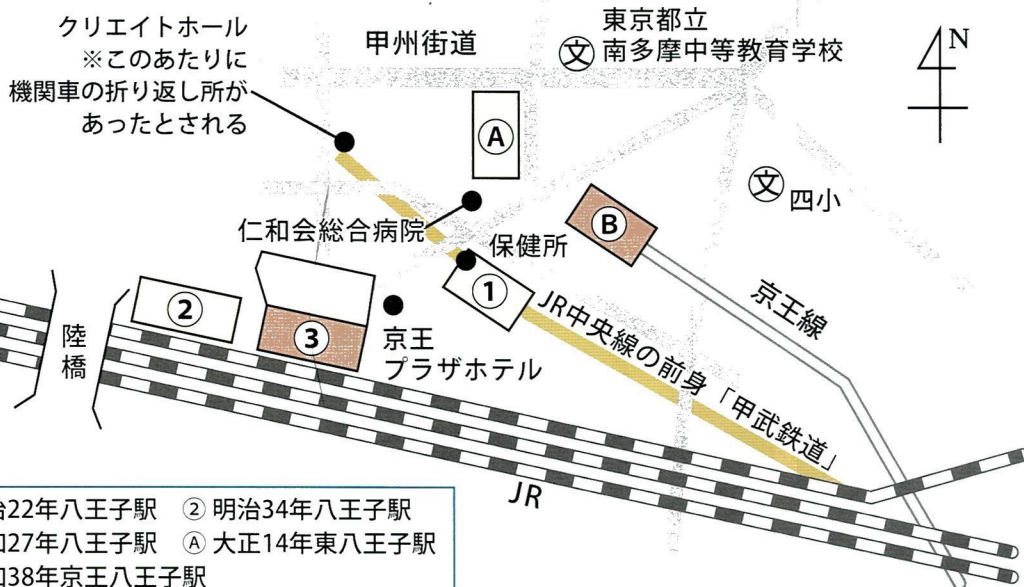


株式会社 スーパーアルプス

〒192-0011 東京都八王子市滝山町 2-351

PARTさん募集中お気軽にお電話下さい
ファーストフーズ八王子工場 ☎042-643-5391

JR八王子駅、京王八王子駅の変遷



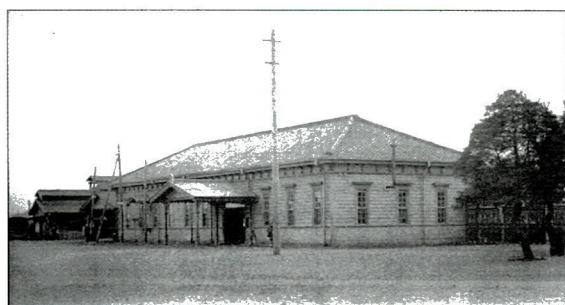
JR関連	
明治22年	甲武鉄道（立川-八王子間）開通 八王子停車場開業 ①
明治34年	官線中央線（八王子-上野原間）開通 八王子停車場の移転 ②
明治39年	甲武鉄道が国有化
昭和20年	空襲により八王子駅の消失、再建
昭和27年	八王子駅は150m東へ移転 ③

京王線関係	
大正14年	玉南電気鉄道（東八王子-府中間）開業。東八王子駅開業 A
昭和20年	空襲により焼失、再建。
昭和23年	京王帝都電鉄設立
昭和38年	京王線東八王子駅が北野寄りに移転、京王八王子駅と改称 B
平成 1年	京王八王子駅の地下化

鉄道好きの聖地

駅が5つ？いきなり、大胆な見出しですが、上記のマップを見てください。今回の東部地区には、明治時代からこんなに駅があったんです。本当に「八王子の玄関口」だったといえるでしょう。

まず、JR。今回トップで取り上げた「東京たま来メッセ」が立つ場所には、なんと現在のJR、当時は甲武鉄道と呼ばれた路線が



初代八王子駅の絵葉書。明治後半か（八王子市所蔵）



2代目八王子駅 大正時代（村松英二氏所蔵）



昭和39年の八王子駅前（八王子市所蔵）

通り、そこには、「初代八王子駅」①がありました。そして、その当時は機関車だったため、折り返しの広いスペースが必要。そのため、初代八王子駅の先にしばらく線路が続き、現在のクリエイトホールあたりに折り返し所があったとされます。そして、明治34年に官線中央線の八王子-上野原間が開通、それにつなぐために八王子駅は現在の陸橋寄りの場所②に移ります。昭和13年には大改装が行われま

〔P 3, 4の参考文献とサイト〕

- 『八王子と鉄道』（八王子郷土資料館図録・2019）
- 『絵葉書でみる八王子市の100年』（村松英二著・2018）
- 『八王子の電車とバス』（清水正之著・2017）
- 『京王電鉄五十年史』（京王電鉄・1998）
- サイト『はかなき情景』（河野光彦）

すが、昭和20年8月2日の大空襲で焼失しました。その後、昭和27年、150m東寄りの現在の八王子駅③の位置に移転、その後、北口の開発は進みました。

東部地区には、八王子駅、京王八王子駅が5つ存在した!?

シヨールームあります タタミのじつなら タタミのあなみずへ

八王子市片倉町440-6 ☎042-6337-3459

東部地区の町会自治会のみなさん



	町会・自治会名	世帯数	会長名
1	横山町一丁目町会	252	赤坂 達人
2	横山町二丁目町会	265	荻島 孝之
3	横山町三丁目町会	371	秋葉 多門二
4	新 町 町 会	440	岡本 栄次
5	明神町一丁目町会	800	田頭 良喜
6	明神町二丁目町会	1,100	本田 凡
7	明神町三丁目町会	380	森 泰男
8	明神町四丁目町会	990	岡本 和夫
9	東 町 町 会	100	新井 貴仁
10	旭 町 町 会	70	小峰 千春

東部地区はここです!



二つの駅と三つの神社と

新しい「東京たま未来メッセ」開業でまた、新たな時代を迎える東部地区ですが、JR八王子駅、京王八王子駅を擁し、その二つの拠点を中心にその時代時代で開発されてきました。JRには、中央線、横浜線、八高線、そして京王線。様々な地域の人々が集まるつぼでもあり、今のうちに、南大沢、八王子みなみ野など、「人気のまち」が出現する前は、八王子「商業」の中心でもありました。それと同時に、明神町、横山町にはいまだに住宅が広がり、そこで生活する人々もたくさんいます。その方たちの心のよりどころである神社が三つ。それぞれに、独自の行事を行っており、地元のみならず、八王子じゅうから参拝者を集めています。「商業地と住宅地」それがミックスした興味深い東部地区、それがまた、「東京たま未来メッセ」で変わっていくのです。

八王子 消化器 病院



糖尿病内科 リウマチ科



胃・大腸
内視鏡検査

消化器内科
消化器外科

大腸CT
検査

腹腔鏡下
手術

〒042-626-5111

スーパーアルプス

で 検索



HPP各種SNSも見てね!

AIPs

スーパーアルプス ホームページ



Twitter



Instagram



株式会社 スーパーアルプス

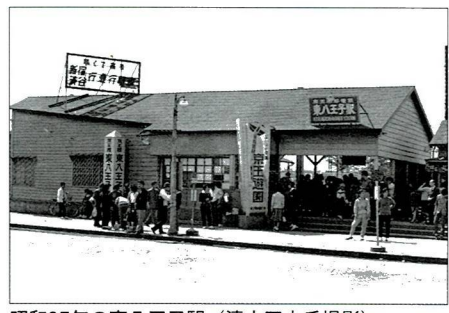
〒192-0011 東京都八王子市滝山町 2-351

パートさん募集中お気軽にお電話下さい
 ファーストフーズ八王子工場
 042-626-5111

田んぼの中の駅

一方の京王八王子駅は、大正14年、玉南電気鉄道開通の際に、東八王子駅①として明神町の甲州街道沿いに位置していました。その頃の明神町はまだ田んぼが多く、甲州街道沿いに農家と商店が混

在していました。JRと同じく、空襲により焼失、再建、昭和38年八王子市の都市計画で開設された東放射線道路沿いに移転、駅名も京王八王子駅②になりました。その後地下化されますが、今でも地上の京王八王子駅の風景を懐かしむ方々も多いです。



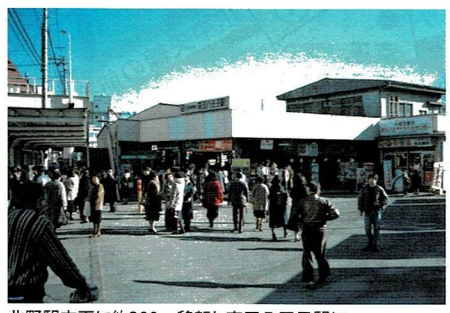
昭和37年の東八王子駅（清水正之氏撮影）



大正14年開設されたばかりの玉南電車・東八王子駅（村松英二氏所蔵）



懐かしの地上の京王八王子駅風景（河野光彦氏撮影）



北野駅方面に約200m移転し京王八王子駅に昭和61年ごろの風景（河野光彦氏撮影）

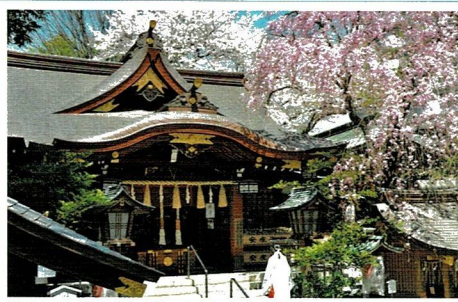
特長的な3つの神社も

東部エリアには、「行ってみたい」神社が3つあります。まず子安神社。3月のきつね祭、9月の泣き相撲など年間多くの行事が行われていますが、今では「御朱印巡り」の地として有名です。次に永福稲荷神社。地元産のしょうがを露店で売る9月の「しょうがまつり」で知られています。これは新町町会が主催します。次は11月のお酉さまで知られる、市守大鳥神社。商売繁盛を願って、多摩地区全体から人が訪れます。

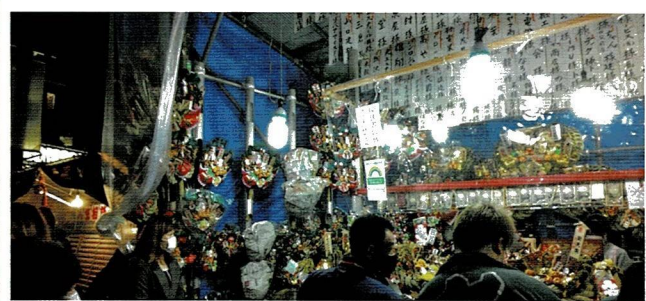
※新型コロナウイルスの影響により、それぞれのイベントは縮小される可能性があります。



「永福稲荷神社」新町町会が主催します



「子安神社」桜の花の見事さでも有名です



「市守大鳥神社」お酉さまには多くの方が

家族葬

少人数のお見送りも可能です

「自治連だよりを見た」とお伝えください。直営斎場使用料 **30%割引** となります。
※互助会、他のセットプランとの併用はできません。お問合せ下さい。

〈コールセンター〉 **0120-41-3140**

■八王子総合ホール ■八王子北口ファミリーホール ■八王子南口総合ホール
 ■ファミリーホール高尾 ■八王子滝山ファミリーホール
 ■日野会館高倉総合ホール ■南多摩総合ホール

サンライコ

二小卒業生の皆様へ

第二小学校創立150年を迎えるにあたり、記念誌を作成します。そのため歴史研究家村松氏が資料を探しています。二小の古い写真や資料など思い当たるものを持ちの方は、村松氏へご連絡ください。

Tel.042-625-5523

一般財団法人 **仁和会総合病院**

地域の皆様に愛される病院へ

042-644-3711 (代)

八王子市明神町 4-8-1
<https://www.jinwakai.jp>

☆ 共にかがやき共にそだとう ☆

船森保育園

〒192-0046 八王子市明神町 4-9-1
TEL 042-644-9044

地域の皆様の安心と快適な環境づくり

EIGHT

株式会社 エイト **EIGHT CO., LTD.**

〒192-0046 東京都八王子市明神町 3-20-5 エイト本社ビル
 TEL: 042-645-2911 FAX: 042-645-2919

町会自治会等新任会長及び役員研修会



令和4年度新任会長及び役員研修会を開催します。研修会では、町会等の運営の基本的事項を中心に質疑応答などを予定していますが、新型コロナウイルス感染症の拡大状況により、中止する場合があります。開催日は7月に参議院選挙が予定されており8月を予定しています。決まり次第ホームページなどでご案内します。

自治会活動賠償責任保険

町自連加盟団体を対象に、自治会活動の様々な事故に備えるため、町自連が保険契約者となる団体契約「自治会活動賠償責任保険」の募集を行います。この保険は保険料が団体契約により2割引となるほか、運用面でも適用範囲が広く、自治会活動では、自宅出発から帰宅までの間が対象となるなどのメリットがあります。

【保険期間】

令和4年7月1日から令和5年7月1日まで（1年間）

他の保険からの切り替えの場合は、年度途中に加入することもでき、保険料は月割となります。詳しくは町自連事務局までお問い合わせください。

会長挨拶

令和4年度（2022年度）が始まりました。新型コロナウイルス感染症が発症して以来、この2年間に八王子市では約3万9千人の方が新型コロナウイルス感染症に罹患し、約7千人の方が入院、自宅療養などで感染症と闘っています（令和4年3月28日現在）。市は低年齢者を含めたワクチン接種を加速させながら新型コロナウイルス感染症収束に向け、様々な取り組みを行っていますが、「町自連だより」やホームページを通じ様々な情報を提供してまいります。さわやかな季節を迎え外出の機会も増えてまいります。皆様方におかれましても、自らの命、大切な方を守るため感染症対策の基本である「手指消毒」や「マスクの着用」などを行い、健康的な生活をお過ごしてください。

八王子市町会自治会連合会 会長 秋間利久

第20回定期総会



令和4年度第20回定期総会を、八王子エルシィで開催します。定期総会では令和3年度の事業報告、決算・監査報告のほか、令和4年度事業計画、予算などを審議する予定です。なお、新型コロナウイルス感染拡大防止の為、懇親会は行いません。また、今後の状況により開催方法を変更する場合があります。

■定期総会5/29（日） 14：00から16：00まで
八王子エルシィ4階

前号(53号)P2本文中及びP3元横山町第二町会の文章に間違いがございましたのでお詫びして訂正致します。

P2…<誤>天翔18年 <正>天正18年
P3…<誤>浅川反乱 <正>浅川氾濫



TV-CM 放映中

番組提供
日本テレビ「直撃報道パンキヤ」
TOKYO MX「5時に夢中！」
テレビ神奈川「天気予報」



くらしの友冠婚葬祭互助会システム

月々1,000円～加入できます

ご葬儀のスタイルは、時代と共に変わっていきます。

家族葬、1日葬、音楽葬など多様なご要望にお応えします。



八王子総合斎場
八王子駅南口より徒歩約5分



南大沢総合式場
南大沢駅より徒歩約9分



家族葬専用式場
八王子北野セレモニーホーム
北野駅北口より徒歩約5分

資料請求
ご相談などお気軽に
お問い合わせください

くらしの友八王子営業所

八王子市北野町538-21 八王子北野セレモニーホーム2F

TEL042-645-5730

保険のこと……
お気軽にご相談下さい

Debut
生・損保代理店

八王子町自連活動保険
担当代理店



有限会社 **デビュー** ☎ 656-3410 FAX 656-3420
〒192-0046 八王子市明神町1-17-5



「ぜひご協力ください」 医介連理事長の孫田誠三医師と事務局長の平川博龍さん

駐車場を貸して 社会貢献

2017年、八王子の医療と介護に携わるすべての職種の方たちの連携を保つため、設立された団体があります。「特定非営利活動



いま、伝えたいこと
By Kimie Kato

あなたの駐車場を訪問医療と訪問介護に貸してください
今、政府は在宅医療、在宅介護を進めています。そして、それに携わる訪問医療、訪問介護の方々が今、駐車場に困っています

法人八王子市民のための医療と介護連携協議会（以下「八王子医介連」）がそれです。今回、この団体の理事長の孫田誠三医師、事務局長の平川博龍さんから、町自連会員の皆さんへのお願いを掲載します。

今、八王子市内で在宅医療、在宅介護に携わる方々の一番の悩みが、「駐車場不足」です。患者さん、利用者さんのお家を訪問しようにも、駐車場が足りないのです。特に市街地では、コインパーキングも満杯、遠くに停めて歩いてこなくてはならない現象も。また、住宅街で仕方なく道に車を止め30分だけ訪問医療……と思っても、すぐ警察に通報されたりします。「お医者さん」とわかっていて通報する人もいるようです。悲しい現象ですね。

皆さん、もし、ご自分の所有するコインパーキングや駐車場、土地を「訪問医療介護の方々に優先的に貸すよ」という意思がおりなら、ぜひ、下の電話番号にご相談を。これも、医療

介護関係者への感謝の念、そして社会貢献です。自分もいつ、在宅医療、在宅介護のお世話になるかもしれない。そう考えると、お医者さんや介護従事者さんに協力しようと思いませんか？「情けは人のためならず」です。

（文責・氷川希衣）
■お問い合わせ
医介連・駐車場確保事業・担当平川
TEL 070-4737-9402

コーディネーター
加藤公恵 (かとうきみえ)
プロフィール
医療法人社団 永生会
在宅総合ケアセンター
センター長
介護統括管理部長
長年福祉と介護の世界にたずさわる介護のエキスパート。

入居定員18名

認知症グループホーム南風

入居者募集中!

コニカミルタ製ナースコール一体型
最新見守りシステム導入!
同施設内にクリニック併設!
緊急ショートステイにも対応

令和4年3月1日新規開設!

医療法人社団 永生会
認知症グループホーム南風(みなみかぜ)
ご相談・ご見学はお気軽に
☎ 042-689-5702

eisei

最新見守りシステム導入!

住所：八王子市下柚木2-26-11
京王相模原線南大沢駅より車で10分

高尾霊園の譲渡会!!



「津久井・橋本・八王子」犬猫の会では、毎月第4土曜日、高尾霊園で犬猫の譲渡会を行っています。詳しくは右のQRコードからサイトに行けますのでご覧ください

詳細はこちら↓



高尾はペットの聖地です
**高乗寺・高尾霊園
犬猫墓地**

☎042-661-6853

動物が旅立ったら、まずはお電話ください

～備えて安心～ 遺言・相続のお話

身内が亡くなり、家族での話し合いや戸籍謄本の収集などで苦労された方もいらっしゃるのではないのでしょうか。でも、相続手続の大部分は、有効な遺言があれば省略できる可能性があります。自分が亡くなった後は家族が苦労をしないで済むように、遺言を作ってみてはいかがでしょうか。

相続のルールを知らずにやり直し

行政書士監修

遺言川柳



遺言・相続のご相談は、お近くの行政書士へお気軽に。

東京都行政書士会八王子支部
TEL 070-4219-8805

受付時間 10:00AM～5:00PM (土日・祝日を除く)

<http://gyoseisyosi.net/> ホームページはこちらから▶



知らなかった皮膚科⑨

水虫

きしだ こうすけ

【お話】 **岸田 功典 院長**

(医療法人きしだ会理事長)



暖かくなり、水虫シーズンが近づいてまいりました。水虫はもちろん虫ではなく、カビの仲間、医学的には白癬菌や糸状菌と呼ばれ、カンジダなども仲間です。人間の皮膚に付着して痒みをもたらしますが、特に足や脇、股、腹部など蒸れやすい場所に出やすいです。足白癬は日本人の5人に1人、爪白癬は10人に1人いると言われるほど身近な病気です。もし怪しい部位があれば、自己判断で薬局で薬を買わずに皮膚科を受診して検査を受けて下さい。水虫だと思っていたらただのかぶれだったりすることもよくありますので、まずは診断をつけることがとても重要です。皮膚の水虫には軟膏やクリーム、爪には浸透力の高い液体が良く使われます。また、近年安全性の高い内服薬が開発され、多くの薬を内服している高齢者の方でも内服できるようになりました。

高尾駅南口徒歩2分

高尾駅南口皮フ科

八王子市初沢町1231-5 高尾メディカルビル 3階

休診日 火曜・祝祭日 TEL 042-669-0012

あなたの大切な屋根大丈夫ですか!!
突然来た業者を屋根に上がらせないで下さい。
屋根や雨樋を壊されてしまった例もあります。



突然来る訪問販売業者はこう言います。「屋根が浮いてます。このままでは雨漏りしますよ」と…言われた方は困惑して悪徳業者の言いなりになってしまいます。まず調査をするなら**ドローン**での調査、点検がお勧めです。

八王子で51年! 八王子・日野市

屋根・雨どい・雨漏り専門店

屋根のフルヤ

〒192-0911 八王子市打越町2113-13

電話 090-4951-8314



おかげさまで
会員**28万人**

セレモア品質
— CEREMORE QUALITY —

セレモア共済

ファミリーライフクラブ

特にお葬儀(注)一部葬儀を除くの**50%割引**が経済的です。

すべてのご紹介葬儀会場 **5~10%割引**ほか多数の特典

2022年 4/1(金)~5/31(火)

ご入会キャンペーン

期間中のご入会でもれなくもらえる!

①OVJAギフトカード **3,000円分**
②最高級 越後南魚沼産 コシヒカリ **5kg**

ご相談
お問合せ

0120-650-650

Eternal Heart
株式会社 セレモア

担当: 岩本 恵子
080-2073-2979